

EVERETT

Massachusetts



**Paquet pour
les Résidents
d'Everett**

2024



Carlo DeMaria
Mayor



Table des Matières

BIENVENUE	1
GOVERNEMENT LOCAL	2
SERVICE AUX ELECTEURS/311	3
LIEUX D'INTÉRÊT	4,5
RESTER A JOUR	6
ORDURES, RECYCLAGE & DÉCHETS	7,8,9
BALAYAGE DES RUES, STATIONNEMENT HIVERNAL ET REMORQUAGE	10
ECOLES PUBLIQUES D'EVERETT	11
INSCRIPTION SUR LES LISTESELECTORALES	12
VIGNETTES DE STATIONNEMENT	13
CERTIFICATS, LICENCES & PERMIS	14
SERVICES D'URGENCE	15
ORDONNANCE SUR LE BRUIT	16
MBTA & TRANSPORT	17
AIDE ET RESSOURCES COMMUNAUTAIRES	18
ACCESSIBILITE ADA	19



Bienvenue à Everett!

La ville d'Everett a été établie pour la première fois en 1630 et s'est constituée en ville en 1892. Située juste au nord de Boston, Everett compte plus de 50 000 habitants et s'enorgueillit d'une incroyable diversité au sein de sa population.



Gouvernement Local

La ville d'Everett fonctionne sous la forme d'un gouvernement maire-conseil, avec un mandat de quatre ans pour le maire et un mandat de deux ans pour les conseillers municipaux. La ville dispose également d'un comité scolaire élu, dont les membres ont également un mandat de deux ans.

Maire: Carlo DeMaria, notre maire actuel, est le seul exécutif de la ville, exerçant une supervision sur tous les départements de la ville.

Le conseil municipal:

Le conseil municipal est l'organe législatif de la ville. Les réunions ont généralement lieu les deuxième et quatrième lundis du mois. Le conseil municipal est composé de onze membres au total, dont six représentent un quartier individuel et cinq un quartier général. Les membres sont les suivants:

Général:

John Hanlon (John.Hanlon@ci.everett.ma.us)
Guerline Alcy Jabouin (Guerline.AlcyJabouin@ci.everett.ma.us)
Michael Marchese (Michael.Marchese@ci.everett.ma.us)
Katy Rogers (katyforeverett@gmail.com)
Stephanie Smith (Stephanie.Smith@ci.everett.ma.us)



SCAN ME

Quartier:

Wayne Matewsky - Quartier 1 (Wayne.Matewsky@ci.everett.ma.us)
Stephanie Martins - Quartier 2 (Stephanie.Martins@ci.everett.ma.us)
Anthony DiPierro - Quartier 3 (Anthony.DiPierro@ci.everett.ma.us)
Holly Garcia - Quartier 4 (Holly.Garcia@ci.everett.ma.us)
Robert Van Campen - Quartier 5 (Rob.VanCampen@ci.everett.ma.us)
Peter Pietrantonio - Quartier 6 (Peter.Pietrantonio@ci.everett.ma.us)

Comité Scolaire:

Le comité scolaire est chargé de nommer le surintendant des écoles, d'établir toutes les règles et réglementations relatives à la gestion du système scolaire public et d'approuver le budget de fonctionnement du département scolaire. La commission scolaire est composée de dix membres au total, dont six représentent un quartier particulier, trois sont des membres à part entière et le maire est membre d'office. Les membres sont les suivants:

Général:

Kristin Bairos (KBairos@everett.k12.ma.us)
Samantha Hurley (SHurley@everett.k12.ma.us)
Joseph LaMonica (JLamonica@everett.k12.ma.us)

Quartier:

Margaret Cornerlio (Quartier 1) MCornerlio@everett.k12.ma.us)
Joanna Garren (Quartier 2) JGarren@everett.k12.ma.us)
Jeanne Cristiano (Quartier 3) JCristiano@everett.k12.ma.us)
Robin Babcock (Quartier 4) RBabcock@everett.k12.ma.us)
Marcony Almeida Barros (Quartier 5) MBarros@everett.k12.ma.us)
Joseph D'Onofrio (Quartier 6) JDonofrio@everett.k12.ma.us)
Maire Carlo DeMaria (Mayor@ci.everett.ma.us)



SCAN ME



Services aux électeurs/ 311



Le bureau des services aux administrés du maire assure la liaison entre les habitants d'Everett et les services municipaux.

Un seul appel à la mairie - 311!

Le service 311 d'Everett est au cœur de notre département des services aux administrés. Notre équipe est prête à répondre à toutes les questions relatives à la ville ou à ses activités quotidiennes.

Contact

Courriel:

Reno.DeFilippis@ci.everett.ma.us

Numéro de Téléphone:

617-394-2270

Adresse:

484 Broadway
Hall principal
Everett, MA 02149

Horaire:

Lundi & Jeudi: 8 a.m. – 7:30 p.m.

Mardi & Mercredi: 8 a.m. – 5 p.m.

Vendredi, Samedi & Dimanche: 8 a.m. – 8 p.m.



(Veuillez noter que la mairie est fermée le vendredi, le samedi et le dimanche, mais que vous pouvez toujours contacter les services aux électeurs par téléphone)





Lieux d'intérêt



La Mairie d'Everett

Située au 484 Broadway, la mairie d'Everett est la plaque tournante pour la plupart des questions relatives à l'administration locale. Les habitants peuvent composer le 311 lorsqu'ils se trouvent dans la ville ou appeler le 617-394-2270 pour joindre les services administrés.

Le centre Edward G. Connolly

Situé au 90, rue Chelsea, le Connolly Center est le du Conseil sur le vieillissement (COA) et du Bureau des affaires. L'ACO permet aux aînés d'avoir accès à des services programmes de santé et de conditionnement physique, outils éducatifs, socialisation, transport, repas et soutien services. On peut joindre l'ACO en composant le 617-394-2323. Le Bureau des anciens combattants fournit des services financiers, es avantages et les programmes liés à l'éducation et à la santé aux anciens combattants et à leurs familles. Les Anciens Combattants On peut joindre le bureau en composant le 617-394-2321.



Bibliothèques publiques d'Everett

Everett compte deux bibliothèques publiques : La Frederick Parlin Memorial Library (410 Broadway : 617-394-2300) et la Shute Memorial Library (781 Broadway: 617-394-2308). Vous pouvez également contacter le directeur des bibliothèques publiques en composant le: 617-394-2303.



Centre d'information pour les parents

Situé au 484 Broadway (sous-sol de l'hôtel de ville, salle 6). C'est là que vous pouvez inscrire vos enfants à l'école. Vous pouvez également vous inscrire pour un rendez-vous en ligne ou prendre rendez-vous avec un professionnel du PIC. Le PIC peut être joint en composant le: 617-544-6955.





Centre de Récréation

Samuel Gentile Memorial Situé au 47 Elm Street, le centre de loisirs organise de nombreux événements, groupes et cours pour tous les âges, mais surtout dans le domaine du sport. Contactez le centre de loisirs en composant le : 617-394-2390.

Health and Wellness Center

Situé au 548 Broadway, le Community Health and Wellness Center est une salle de sport ultramoderne qui propose des tarifs abordables aux habitants d'Everett et aux employés de la ville d'Everett. Pour contacter le centre de santé et de bien-être, composez: 617-394-2390.

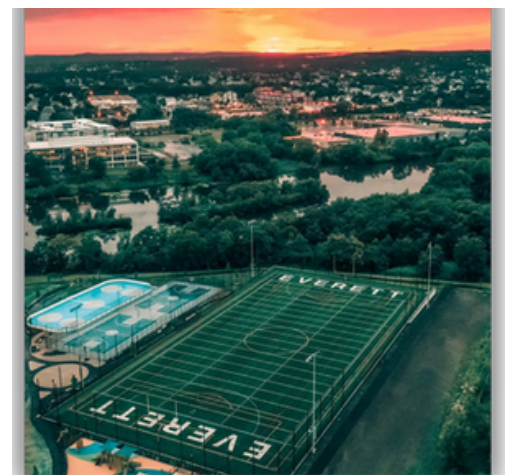


Cambridge HealthAlliance (CHA) l'Hopital d'Everett

Situé au 103 Garland Street, il s'agit du seul hôpital d'Everett qui offre un service d'urgence 24 heures sur 24, des services de radiologie et d'imagerie, des spécialités médicales et chirurgicales des services de rééducation et de réadaptation pulmonaire. Le CHA peut être contacté en composant le: 617-389-6270.

Rivergreen Park

Situé au 1 Rivergreen Drive, ce site est passé d'un ancien site industriel à un parc public magnifique et revitalisé, retrouvant son habitat et sa population de faune et de flore. Outre des activités de loisirs telles qu'une rampe de mise à l'eau pour les canoës et les kayaks, des terrains et des courts accessibles au public et un jardin d'enfants, ce parc accueille de nombreux événements ainsi que des initiatives de nettoyage et de recyclage. La ville a fait de gros efforts pour améliorer et revitaliser en permanence le front de mer d'Everett.





Rester à jour



La ville d'Everett fait des annonces par le biais de divers médias. Les habitants peuvent s'inscrire à notre système Robo-Call en s'inscrivant à CodeRed sur le site Internet de la ville d'Everett. Les membres du personnel municipal publient fréquemment des mises à jour sur les pages des médias sociaux et les canaux de diffusion de la ville:



- @CityOfEverettMA
- @MayorCarloDeMaria
- @EverettPublicLibrary
- @EverettRecreation
- @EverettMAPolice
- @EverettFireDepartment
- @EverettMAPublicSchools



- @cityofeverettma
- @mayorcarlodemaria
- @everettlibraries
- @everett_rec
- @everettpd_ma
- @everett_schools



- @Mayor_DeMaria
- @EverettPubLibs
- @everettpolicema
- @EverettMaFire
- @EverettMASchools



- Canal 3**
Accès à la communauté
- Canal 15**
Éducation
- Canal 22**
Gouvernement



- Canal 3**
Accès à la communauté
- Canal 13**
Gouvernement
- Canal 15**
Éducation



- Visitez: **cityofeverett.com**
- Voir "Residents."
- Cliquez sur "CodeRed."
- Créez un compte.
- Choisissez votre langue.
- Les membres actuels peuvent se réinscrire et sélectionner la langue de préférence.

Ou scannez le code QR pour vous inscrire à CodeRed!



Site de la ville d'Everett

Bien que certains résidents préfèrent régler leurs affaires à l'hôtel de ville, de nombreuses tâches telles que la demande d'un permis de construire, le paiement des impôts, la demande d'un certificat de mariage ou de décès, le paiement des contraventions de stationnement et bien d'autres encore peuvent être effectuées en ligne en visitant le site web de la ville d'Everett: **www.cityofeverett.com**

En outre, le site web de la ville d'Everett vous permet de rechercher de rechercher toutes les informations dont vous avez besoin et de vous tenir au courant des événements et des réunions de la ville grâce au calendrier municipal. événements et réunions de la ville grâce au calendrier de la ville et de regarder les émissions en direct et passées de la télévision communautaire d'Everett.





Ordures/Recyclage



~Les déchets seront séparés dans deux barils différents: les ordures en **bleu** et le recyclage en **marron**. Seuls les déchets doivent être mis en sac avant d'être placés dans les poubelles.

~Il y a des jours désignés pour le ramassage des ordures en fonction de la rue où vous habitez et ces jours peuvent être retardés en raison de vacances ou d'autres circonstances qui seront annoncées.

~Tout déchet en masse nécessite une vignette, qui peut être obtenue à l'hôtel de ville.

~Lors de la mise au rebut d'appareils électroniques, les résidents devront s'inscrire pour obtenir une vignette à l'hôtel de ville afin d'être mis au rebut de manière appropriée.

~Lors de la mise au rebut d'appareils électroménagers, les résidents devront s'inscrire pour obtenir une vignette à l'hôtel de ville afin d'être mis au rebut de manière appropriée.

Recyclage des matelas et Box Springs

En raison de la réglementation de l'État, il est exigé que tous les matelas et sommiers soient recyclés. Les résidents doivent acheter des autocollants à l'hôtel de ville pour payer le coût de recyclage et pour planifier une collecte. Veuillez appeler le 311 ou 617-394-2270 pour plus d'informations.

Produits blancs courants:

- ~Réfrigérateur avec congélateur
- ~four
- ~four micro-onde
- ~Congélateur (coffre/vertical)
- ~Lave-vaisselle
- ~Laveuse/sécheuse

Calendrier des jours fériés – Lorsqu'un jour de collecte programmé tombe un jour férié, les collectes de ce jour et toutes les collectes restantes de la semaine sont retardées d'un jour.

EXEMPLE: Si votre jour habituel de collecte des déchets est le vendredi, la collecte aura lieu le samedi pour cette semaine.

Surplus

Semaines de surplus d'ordures ménagères de la ville d'Everett pendant les jours fériés:



Le surplus est considéré comme un ou deux sacs supplémentaires de déchets provenant des activités de vacances et placés proprement à côté des barils de la ville. Il ne s'agit pas d'articles nécessitant l'achat d'autocollants pour le ramassage.

Les jours fériés acceptés pour le débordement des ordures sont les suivants: Nouvel An, Memorial Day, Independence Day, Labor Day, Thanksgiving et Noël.

Si vous avez des questions ou des préoccupations, veuillez contacter le département des services aux électeurs au 311 ou au 617-394-2270.

Vous pouvez recycler:



Articles en papier:

- Journaux avec encarts. Magazines/catalogues.
- Livres à couverture souple. Annuaire téléphonique.
- Papier de bureau, d'ordinateur ou d'école.
- Toutes les enveloppes inutiles (fenêtres en plastique enlevées). Carton propre, boîtes à chaussures, boîtes à œufs et boîtes à céréales. Carton ondulé - aplati et ficelé ou scotché à un format de 3' pi x 3 pi.
- Placez le papier en vrac ou décheté dans un sac en papier brun agrafé pour éviter les déchets.

Articles en contenant:

- Bouteilles et bocaux en verre - Pas de verre cassé ou autre, comme les ampoules électriques, les vitres de fenêtres ou d'automobiles, la vaisselle, les verres et pyrex.
- Boîtes métalliques, papier d'aluminium propre et bombes aérosols - Pas de pots de peinture.
- Tous les contenants en plastique portant la mention 1, 2, 3, 4, 5, 6 ou 7 (taille maximale de 3 gal.)

Vous NE pouvez PAS recycler:

- PAS DE SACS EN PLASTIQUE - Apportez à l'épicerie avec le pain, les journaux et les sacs de nettoyage à sec.
- Pas de contenants d'huile de moteur ou de produits chimiques.
- Pas de styromousse.
- Pas de contenants d'antigel, d'huile de moteur, de pesticides ou d'autres liquides toxiques.



Vous pouvez louer des barils supplémentaires à la mairie si nécessaire. Il vous suffit de vous adresser au bureau des services aux administrés, situé au premier étage, au Hall principal!



Déchets dangereux



Chaque été, la ville organise une journée de ramassage des déchets dangereux au parc Rivergreen. Ce service gratuit permet aux habitants de se débarrasser correctement des matières dangereuses, huiles, peintures, types d'essence ou toute autre matière susceptible de nuire à l'environnement. La date sera fixée et annoncée avant l'événement sur les médias sociaux de la ville, le site Web et ECTV.

Déchets de jardin

~Les déchets de jardin seront collectés le jour de la collecte des déchets et du recyclage, une semaine sur deux, de la mi-avril à la mi-décembre.

de la mi-avril à la mi-décembre.

~Horaire des jours fériés : Lorsqu'un jour de collecte programmé tombe un jour férié, la collecte de ce jour et toutes les collectes restantes de la semaine seront retardées d'un jour - ex. La collecte du vendredi sera effectuée le samedi

Règles à suivre-

1. Les articles doivent être déposés en bordure de trottoir, au plus tard à 7 heures du matin.

2. Seuls les déchets de jardin propre emballés dans des sacs en papier brun ou dans des barils seront ramassés.

3. PAS DE SACS EN PLASTIQUE. Pas de grosses branches, de pierres, de terre ou de pots cassés.

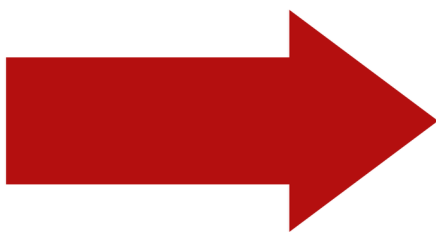
4. Les autocollants "déchets de jardin" sont réservés aux barils. Les autocollants ne sont pas nécessaires pour les sacs en papier. Ils sont disponibles au bureau des services aux administrés, au premier étage de l'hôtel de ville.

5. Les déchets de jardin propres comprennent : l'herbe coupée, les feuilles et les petites branches (attachées et non scotchées)

Pour l'enlèvement de grosses branches : Appelez le 311 ou le 617-394-2270 pour prendre rendez-vous avec le camion de broyage de la ville

Veillez consulter la page du département des travaux publics pour connaître le calendrier le plus récent concernant les déchets de jardin.

Scannez le code QR!



Ou visitez:

cityofeverett.com/city-hall/departments/public-works

Balayage des rues



Le changement de saison s'accompagne de l'effort annuel de balayage et de nettoyage des rues par la ville. Les règles et réglementations relatives au balayage des rues entrent officiellement en vigueur le 1er avril et se terminent le 30 novembre. Les véhicules stationnés en violation des panneaux de balayage des rues feront l'objet d'une contravention et d'une mise à la fourrière. En règle générale, vous devez retirer votre véhicule de la rue lorsque c'est le tour de votre semaine de balayage.



Interdiction de stationnement dans la neige

La saison d'enneigement officielle est du 1er novembre au 31 mars. Parfois, pendant les tempêtes de neige, la Ville décrète une interdiction de stationnement à l'échelle de la ville. Pendant cette interdiction, le stationnement ne sera autorisé que d'un seul côté de la rue. La désignation du côté autorisé est décidée par l'année de fin de la saison d'enneigement. Par exemple, si la saison de neige se termine en 2022, ce qui est un nombre pair, le stationnement ne sera autorisé que du côté PAIR de la rue. Dans les rues où le stationnement est unilatéral, les véhicules doivent rester du côté autorisé tout au long de l'année. Il n'y aura AUCUN stationnement autorisé sur les artères principales.

Les rues suivantes sont considérées comme des artères principales:

Alpine Ave. - Les deux cotés.

Bellrock Ave. - La longueur totale.

Broadway - De Boston à la ligne de Malden

Bryant St. - La longueur totale.

Bucknam St. - De Norwood à Belmont St.

Chelsea St. - From Everett Square to Everett Ave.

Elm St. - De Ferry St. à la ligne de Revere

Ferry St. - De la ligne de Malden à Chelsea St.

Fuller St. - La longueur totale.

Garland St. - Le côté est de Woodlawn St. à Lawrence St.

Hancock St. - De Broadway à la ligne de Malden

High St. - De Broadway à Ferry St.

Lawrence St. - La longueur totale.

Lynn St. - La longueur totale.

Main St. - Sweetser Circle à la ligne de Malden.

Nichols St. - De Ferry St. à la ligne de Chelsea.

Norwood St. - De Bucknam St. à Everett Square.

Second St. - La longueur totale.

Tileston St. - La longueur totale.

Tremont St. - La longueur totale.

Union St. - La longueur totale.

Recevoir des mises à jour et des notifications par le biais de CodeRed, des comptes de médias sociaux de la ville et d'ECTV, vous serez informé de l'arrivée d'une tempête et de l'existence d'une interdiction de stationnement.

Remorquage



La ville d'Everett utilise actuellement deux sociétés de remorquage locales:

Paul's Tow Company, (617-389-2736), 3 Buell Street

Quealy Tow Company, (617-387-6877), 26 Garvy Street



Les Écoles Publiques d'Everett

La ville d'Everett compte plusieurs écoles publiques de la maternelle à la 8e année et un lycée public situé au 100 Elm Street. Elles sont situées aux endroits suivants et peuvent être contactées aux numéros de téléphone suivants:

Keverian:

20 Nichols St.
617-394-5020

Lafayette:

117 Edith St.
617-394-2450

Madeline English:

105 Woodville St.
617-394-5013

Parlin:

587 Broadway
617-394-2480

Webster:

30 Dartmouth St.
617-394-5040

Whittier:

337 Broadway
617-394-2410

Everett High School:

100 Elm St.
617-394-2490

EHS Athletic Office:

100 Elm St.
617-394-2493





Inscription des électeurs



Vous pouvez vous inscrire sur les listes électorales du Massachusetts si:

- Vous êtes citoyen des États-Unis;
- Vous aurez au moins 18 ans à la date de la prochaine élection ou avant;
- Vous êtes résident du Massachusetts;
- Vous n'êtes pas actuellement incarcéré en raison d'une condamnation pour crime.

Si vous remplissez les conditions ci-dessus, vous pouvez vous inscrire pour voter en ligne, par courrier ou en personne.

La date limite pour s'inscrire sur les listes électorales est fixée à dix (10) jours avant la date de l'élection.

Si vous êtes un nouveau citoyen naturalisé après la date limite d'inscription, vous pouvez vous inscrire en personne à l'hôtel de ville jusqu'à 16 heures le jour précédant l'élection. Vous devez apporter les documents prouvant que votre cérémonie de naturalisation a eu lieu après la date limite d'inscription sur les listes électorales.

Le Département des Elections **Informations sur les contacts:**

Numéro de Téléphone

617-394-2297

Adresse:

Elections Department
Room 10, 1st Floor
484 Broadway
Everett, MA 02149

Horaire:

Horaire:

Lundi & Jeudi, 8 a.m. à 7:30 p.m.
Mardi & Mercredi, 8 a.m. à 5 p.m.





Vignette de stationnement résidentiel



Pendant les mois de **janvier** et **février**, les propriétaires DOIVENT soumettre une demande en ligne afin de recevoir leurs vignettes de stationnement résidentiel GRATUITES. Une fois la commande en ligne terminée, les vignettes seront envoyées directement au résident.

Les propriétaires peuvent demander jusqu'à 4 vignettes par demande en ligne, à condition que leur propriété ne soit soumise à aucune limite ou restriction concernant les vignettes de stationnement. Les informations requises pour compléter la demande comprennent le nom, l'adresse, le numéro de plaque d'immatriculation, le nom figurant sur l'enregistrement, l'adresse électronique et le numéro de téléphone. Une fois que le propriétaire a soumis sa demande avec succès, il reçoit un courriel l'informant de sa commande. Après vérification de ses informations et confirmation qu'il n'y a pas de contraventions de stationnement ou d'accises impayées dues à la ville, le propriétaire recevra un autre courriel confirmant que la commande a été traitée avec succès. Selon les ordonnances municipales en vigueur, certaines propriétés ne sont pas éligibles pour recevoir des vignettes de stationnement ou peuvent avoir une limite au nombre de vignettes que les propriétaires sont éligibles à recevoir. Les demandeurs doivent contacter le bureau du stationnement à l'adresse Reno.DeFil@ci.everett.ma.us ou au numéro 617-944- 0204 s'ils ont des questions concernant l'éligibilité de leur propriété à recevoir une vignette.

De **mars** à **décembre**, les vignettes résidentes coûtent 10 dollars et peuvent être obtenues à la mairie (premier étage, salle 13)

Si vous achetez la vignette à la mairie, veuillez apporter les documents suivants pour obtenir la vignette:

Une carte grise valide avec l'adresse correcte d'Everett (si le véhicule est loué, veuillez également apporter un permis de conduire, une facture d'électricité ou un contrat de location datant de moins de 30 jours avec l'adresse correcte d'Everett).

Veuillez noter que le véhicule DOIT être immatriculé ou garé dans la ville d'Everett pour obtenir une vignette.

Plaque de visiteur

Les résidents qui souhaitent demander une plaque de visiteur DOIVENT le faire en personne au bureau du percepteur à l'hôtel de ville (salle 13). Les plaques de visiteur sont nécessaires pour tous les visiteurs des résidents d'Everett qui souhaitent stationner la nuit dans les rues de la ville. Seuls les résidents d'Everett peuvent demander une plaque pour un visiteur de leur résidence. Une preuve de résidence et l'immatriculation du véhicule du visiteur sont nécessaires. La résidence peut être établie à l'aide d'un permis de conduire actuel du Massachusetts, d'une facture de services publics ou d'un contrat de location émis dans les 30 jours avec l'adresse correcte d'Everett. Les cartes de visiteur coûtent 5 \$ pour un laissez-passer d'une nuit. Vous pouvez également acheter deux des laissez-passer suivants: 10 \$ pour un laissez-passer de 7 jours, 15 \$ pour un laissez-passer de 14 jours et 20 \$ pour un laissez-passer de 21 jours.

- Toutes les vignettes de résident et les cartes de visiteur pour le quartier de Lower Broadway doivent être obtenues à l'hôtel de ville avec les documents appropriés.



Certificats, Licenses et Permits



Pour obtenir des informations sur les permis, licences ou certificats de la ville, vous pouvez vous adresser à l'une des deux adresses suivantes.

Département des services d'inspection

Room 26, 2ème étage
484 Broadway
Everett, MA 02149
617-394-2220
Horaire:
Lundi & Jeudi, 8 a.m. à 7:30 p.m.
Mardi & Mercredi, 8 a.m. à 5 p.m.

Bureau du greffier municipal

Salle 10, 1er étage
484 Broadway
Everett, MA 02149 617-394-2225
CityClerk@ci.everett.ma.us
Horaire: Lundi & Jeudi, 8 a.m. à 7:30 p.m. Mardi & Mercredi, 8 a.m. à 5 p.m.

Vous pouvez également trouver des informations et des demandes pour tous les documents sur notre site web: cityofeverett.com

Vous pouvez déposer votre demande en ligne ou vous rendre dans nos bureaux pour recevoir ou déposer une demande physique.

Si vous souhaitez demander un permis d'exploitation, pour trouver le document exact que vous recherchez, allez dans l'onglet **Business & Development** et sélectionnez **Business Certificates, Licenses and Permits**. Vous accéderez alors à une liste de demandes parmi lesquelles vous pourrez choisir.

 The Commonwealth of Massachusetts State Board of Building Regulations And Standards Massachusetts State Building Code 780 CMR 1978, 2018		City of Everett Massachusetts Building Permit Application Application to Construct, Repair Renovate, Change the Use or Occupancy Of, or Demolish any Building	
THIS SECTION FOR OFFICIAL USE ONLY			
Building Permit Number: _____		Date: _____	
Signature: _____		Date: _____	
Building Commissioner/Inspector of Buildings			
SECTION 1 SITE INFORMATION			
1.1 Property Address: _____		1.2 Assessors Map & Parcel Number: _____	
1.3 Zoning Information: _____		1.4 Property Dimensions: _____	
Zoning District: _____ Proposed Use: _____		Lot Area (S.F.): _____ Frontage (F.T.): _____	
1.5 Building Setbacks (F.T.)			
Front Yard		Side Yard	
Required	Provided	Required	Provided
1.6 Water Supply (M.G.L. c40.154)		1.7 Flood Zone Information	
Public	Private	Zone: _____	Outside Flood
1.8 Sewage Disposal System:		Municipal On Site Disposal	
SECTION 2 PROPERTY OWNERSHIP/AUTHORIZED AGENT			
2.1 Owner of Record: _____			

Voici un exemple de demande de permis de construire de la ville.





Services d'Urgence



URGENCE APPELLEZ 911

Everett Police Department
45 Elm Street
Everett, MA 02149
617- 389-2120



Central Station
45 Elm Street



SCAN ME

**Il y a 1 poste de police à
Everett.**

Pour plus d'informations
sur les services, visitez:
everettpolicema.com

Pour signaler un problème au service de contrôle des animaux, veuillez composer le numéro de police 24 heures sur 24 suivant 617-387-1212.

Everett Fire Department
384 Broadway
Everett, MA 02149
617-394-2349



Ferry Street Station
243 Ferry Street

**Il y a 3 casernes de
pompiers à Everett.**

Pour plus d'informations sur les
services, visitez:
everettfirema.com



SCAN ME



Hancock Street Station
54 Hancock Steet



Central Station
384 Broadway



Ordonnance sur le bruit



Une **ordonnance** est une règle permanente que les résidents doivent respecter et qui est mise en place par une ville.

De nombreuses ordonnances sont adoptées au sein de la ville afin de maintenir la paix parmi ses résidents.

Les infractions suivantes sont des violations de l'ordonnance sur le bruit:

- La diffusion de musique, en direct ou préenregistrée, entre 22 heures et 7 heures du matin, de manière à ce que la musique puisse être entendue par toute personne se trouvant à l'extérieur de votre propriété.
- Les travaux de construction entre 21 heures et 7 heures et le dimanche, sauf autorisation de la ville.
- À tout moment de la journée, tout acte entraînant une violation du droit d'une personne à la jouissance paisible de sa propriété.
Par exemple: musique forte.

SIGNALEMENT DES VIOLATIONS

Toutes les plaintes doivent être adressées à l'EPD en appelant le 617-389-2120. Elles doivent également être suivies par un courriel à noise@ci.everett.ma.us à des fins de traçage et de suivi.

AMENDES MONÉTAIRES

La ville peut infliger des amendes monétaires qui seront en fonction de l'infraction. Les amendes peuvent aller jusqu'à \$300 par visite et le non-paiement de ces amendes peut entraîner et entraînera un prélèvement d'impôts sur la propriété.

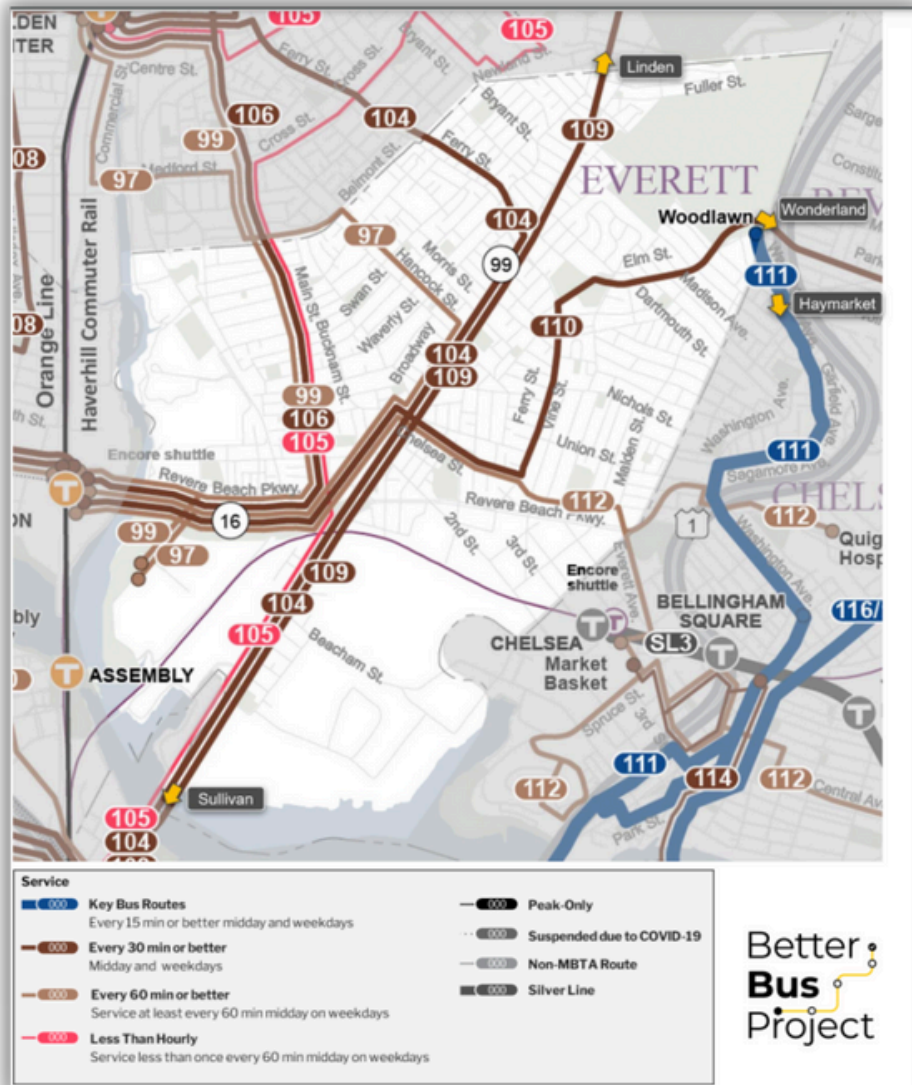


MBTA/Transport



Il existe deux principaux moyens de transport public à Everett : les trains et les bus du MBTA. Les bus qui traversent Everett sont les **104, 109, 110, 112** et **97**. Les deux gares ferroviaires les plus proches sont la gare de Wellington et la gare de Malden. Il s'agit de deux arrêts de la ligne orange qui vous permettront d'accéder à l'ensemble du système ferroviaire de Boston. Le numéro d'assistance à contacter est le suivant:

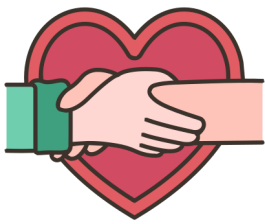
617-222-3200



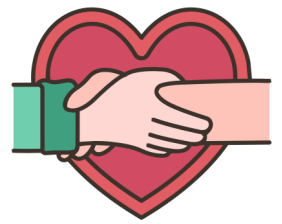
Better Bus Project

Pour plus d'itinéraires, d'informations et des mises à jour, visitez:

www.mbta.com



Aide et ressources communautaires



La ville est fière de travailler avec de nombreuses organisations locales qui aident les habitants à répondre à de nombreux besoins.

Ces organisations aident à orienter et à trouver des ressources pour l'alimentation, le logement, les soins de santé et bien d'autres choses encore.

Organisations communautaires basées à Everett:

~ Pain de vie

~ Centre de ressources de la famille Eliot

~ Chambre de commerce d'Everett

~ Partenariat de santé communautaire d'Everett

~ Centre communautaire haïtien d'Everett

~ Centre d'espace et de ressources pour les jeunes LGBTQ+ d'Everett

~ Garde-manger Grace

~ Comité mixte pour les soins de santé des enfants à Everett

~ La communauté

~ Latinos Unidos dans le Massachusetts

~ Metro Housing Boston Services de logement

~ Services aux aînés de Mystic Valley

~ Programme Path

~ Pain de projet

Il existe de nombreux autres endroits où vous pouvez trouver de l'aide, notamment le site Web de la ville d'Everett, le site Connolly, le site de la ville d'Everett, le Connolly Center et www.HelpSteps.com.

Le Connolly Center est situé au 90 Chelsea Street et peut être contacté au: **617-394-2323**

ou en appelant Constituent Services au **311** ou au **617-394-2270**.

Horaire du Connolly Center:

Lundi: 8 a.m. - 4 p.m.

Mardi: 8 a.m. - 5 p.m.

Mercredi: 8 a.m. - 5 p.m.

Jeudi: 8 a.m. - 5 p.m.

Vendredi: 8 a.m. - 12 p.m.

Samedi: Fermé

Dimanche: Fermé





Accessibilité à l'ADA



L'Americans with Disabilities Act (ADA) de 1990 offre une protection complète des droits civils aux personnes handicapées dans les domaines de l'emploi, des services de l'État et des collectivités locales, de l'hébergement public, des transports et des télécommunications.

Conformément à l'ADA, une municipalité doit procéder à ce que l'on appelle des "aménagements raisonnables" pour les personnes handicapées raisonnable" pour les limitations physiques ou mentales connues d'une personne handicapée qualifiée, à moins qu'elle ne puisse prouver que l'aménagement entraînerait une contrainte excessive à son fonctionnement.

Quelques exemples de l'accessibilité à l'ADA de la mairie:

- Le bâtiment est équipé d'un ascenseur.
- Toutes les réunions du conseil municipal sont sous-titrées. Des appareils auditifs assistés sont présents lors des réunions.
- L'entrée du parking du bâtiment est équipée d'une rampe et d'un interrupteur automatique.
- Accès facile aux microphones dans les salles du conseil municipal pour les orateurs invités.



Pour plus d'information, contactez:

HR_Department@ci.everett.ma.us

617-394-2280

Département des ressources humaines, 484 Broadway Salle 32, étage 3

