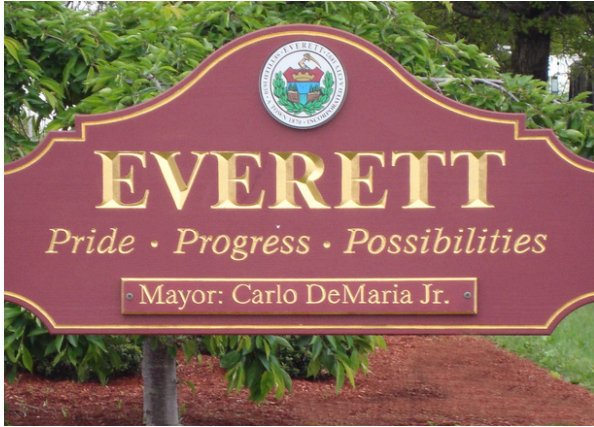


# EVERETT

## Massachusetts



**Informaciones  
para los  
residentes de la  
Ciudad de Everett**

# 2024



**Carlo DeMaria**  
*Mayor*



# ÍNDICE

<b>BIENVENIDO</b> .....	<b>1</b>
<b>GOBIERNO LOCAL</b> .....	<b>2</b>
<b>SERVICIOS AL ELECTOR/311</b> .....	<b>3</b>
<b>LUGARES DE INTERÉS</b> .....	<b>4,5</b>
<b>MANTENERSE ACTUALIZADO</b> .....	<b>6</b>
<b>BASURA, RECICLAJE Y RESIDUOS</b> .....	<b>7,8,9</b>
<b>BARRIDO DE CALLES, ESTACIONAMIENTO EN INVIERNO Y REMOLQUE</b> .....	<b>10</b>
<b>ESCUELAS PÚBLICAS DE EVERETT</b> .....	<b>11</b>
<b>REGISTRO DE VOTANTES</b> .....	<b>12</b>
<b>MULTAS DE ESTACIONAMIENTO</b> .....	<b>13</b>
<b>CERTIFICADOS, LICENCIAS Y PERMISOS</b> .....	<b>14</b>
<b>SERVICIOS DE EMERGENCIA</b> .....	<b>15</b>
<b>ORDENANZA DE RUIDO</b> .....	<b>16</b>
<b>MBTA Y TRANSPORTE</b> .....	<b>17</b>
<b>AYUDA Y RECURSOS COMUNITARIOS</b> .....	<b>18</b>
<b>ACCESIBILIDAD ADA</b> .....	<b>19</b>



# ¡Bienvenido a Everett!

La ciudad de Everett se estableció por primera vez en 1630, incorporándose como ciudad en 1892. Situada justo al norte de Boston, Everett es el hogar de más de 50.000 residentes y cuenta con una increíble cantidad de diversidad entre su población.



## **Gobierno local**

La Ciudad de Everett opera como una forma de gobierno de Alcalde - Concejo, con el Alcalde sirviendo términos de cuatro años y los Concejales de la Ciudad sirviendo términos de dos años. La Ciudad también tiene un Comité Escolar electo, cuyos miembros también sirven mandatos de dos años.

**Alcalde:** Carlo DeMaria, nuestro actual alcalde, es el único Ejecutivo de la Ciudad y ejerce la supervisión de todos los departamentos de la Ciudad.

## Concejo Municipal:

El Concejo Municipal sirve como el órgano legislativo de la Ciudad. Las reuniones generalmente se llevan a cabo el segundo y cuarto lunes del mes. El Concejo Municipal está compuesto por once miembros en total, seis de los cuales sirven a un distrito individual y cinco de los cuales sirven en general. La membresía es la siguiente:

### En general:

**John Hanlon** (John.Hanlon@ci.everett.ma.us)

**Guerline Alcy Jabouin** (Guerline.AlcyJabouin@ci.everett.ma.us)

**Michael Marchese** (Michael.Marchese@ci.everett.ma.us)

**Katy Rogers** (katyforeverett@gmail.com)

**Stephanie Smith** (Stephanie.Smith@ci.everett.ma.us)



### Distrito:

**Wayne Matewsky** (Distrito 1) – Wayne.Matewsky@ci.everett.ma.us

**Stephanie Martins** (Distrito 2) – Stephanie.Martins@ci.everett.ma.us

**Anthony DiPierro** (Distrito 3) – Anthony.DiPierro@ci.everett.ma.us

**Holly Garcia** (Distrito 4) – Holly.Garcia@ci.everett.ma.us

**Robert Van Campen** (Distrito 5) – Rob.VanCampen@ci.everett.ma.us

**Peter Pietrantonio** (Distrito 6) – Peter.Pietrantonio@ci.everett.ma.us

## Comité Escolar:

El Comité Escolar sirve para nombrar al Superintendente de Escuelas, elabora todas las reglas y reglamentos para la administración del sistema de escuelas públicas y aprueba el presupuesto operativo del departamento escolar. El Comité Escolar tiene diez miembros en total, seis de los cuales sirven a un distrito individual, tres de los cuales sirven en general y el Alcalde que sirve de ex officio. La membresía es la siguiente:

### En general:

**Kristin Bairos** (KBairos@everett.k12.ma.us)

**Alcalde Carlo DeMaria** (Mayor@ci.everett.ma.us)

**Samantha Hurley** (SHurley@everett.k12.ma.us)

**Joseph Lamonica** (JLamonica@everett.k12.ma.us)

### Distrito:

**Margaret Cornelio** (Distrito 1) – MCornelio@everett.k12.ma.us

**Joanna Garren** (Distrito 2) – JGarren@everett.k12.ma.us

**Jeanne Cristiano** (Distrito 3) – JCristiano@everett.k12.ma.us

**Robin Babcock** (Distrito 4) – RBabcock@everett.k12.ma.us

**Marcony Almeida Barros** (Distrito 5) – MBarros@everett.k12.ma.us

**Joseph D'Onofrio** (Distrito 6) – JDonofrio@everett.k12.ma.us





# Servicios al Elector/311



La Oficina de Servicios al Elector del Alcalde sirve como enlace entre los residentes de Everett y los departamentos de la Ciudad.

## **! Una llamada al Concejo Municipal – 311!**

El Departamento 311 de Everett es el núcleo de nuestro Departamento de Servicios al Elector. Nuestro equipo está listo para responder a todas y cada una de las preguntas relacionadas con la Ciudad o sus operaciones diarias.

### **Comuníquese por**

#### **Correo electrónico:**

Reno.DeFilippis@ci.everett.ma.us

#### **Número de teléfono:**

617-394-2270

#### **Dirección:**

484 Broadway

Front Lobby

Everett, MA 02149

#### **Horas:**

Lunes y Jueves: 8 a.m. – 7:30 p.m.

Martes y Miércoles: 8 a.m. – 5 p.m.

Viernes, Sábado y Domingo: 8 a.m. – 8 p.m.



**(Tenga en cuenta que el Concejo Municipal está cerrado los viernes, sábados y domingos, pero aún puede comunicarse con los Servicios al Elector por teléfono)**





# Lugares de Interés



## Municipio de Everett

Ubicado en 484 Broadway, el Municipio de Everett es el centro de la mayoría de los asuntos relacionados con el gobierno local. Los residentes pueden marcar el 311 mientras están dentro de la ciudad o llamar al 617-394-2270 para comunicarse con los Servicios al Elector.

## Centro Edward G. Connolly

Ubicado en 90 Chelsea Street, el Connolly Center es el hogar del Consejo sobre el Envejecimiento (COA) y la Oficina de Asuntos de Veteranos. El COA brinda a las personas mayores acceso a programas de salud y acondicionamiento físico, herramientas educativas, socialización, transporte, comidas y servicios de apoyo. Puede comunicarse con el COA marcando 617-394-2323. La Oficina de Asuntos de los Veteranos ofrece beneficios y programas financieros, educativos y relacionados con la salud a los veteranos y sus familias. Puede comunicarse con la Oficina de Asuntos de Veteranos llamando al 617-394-2321.



## Bibliotecas Públicas de Everett

Everett tiene dos bibliotecas públicas: La Biblioteca Frederick Parlin Memorial (410 Broadway: 617-394-2300) y la Biblioteca Shute Memorial (781 Broadway: 617-394-2308) También puede comunicarse con el Director de Bibliotecas Públicas llamando al: 617-394-2303.



## Centro de Información para Padres

Ubicado en 484 Broadway (nivel del sótano del Concejo Municipal, Sala 6). Este es el lugar para inscribir a sus hijos para la escuela. Usted también puede inscribirse para una cita en línea o programar una cita para reunirse con un profesional de PIC. Se puede acceder al PIC marcando el: 617-544-6955.





## **Centro de Recreación Samuel Gentile Memorial**

Ubicado en 47 Elm Street, el Centro de Recreación alberga muchos eventos, grupos y clases para todas las edades, pero en su mayoría relacionados con deportes. Comuníquese con el Centro de Recreación marcando: 617-394-2390.

## **Centro de Salud y Bienestar**

Ubicado en 548 Broadway, el Centro Comunitario de Salud y Bienestar es un gimnasio de última generación que ofrece tarifas asequibles para los residentes de Everett y empleados de la Ciudad de Everett. Para comunicarse con el Centro de Salud y Bienestar, marcar: 617-394-2390.

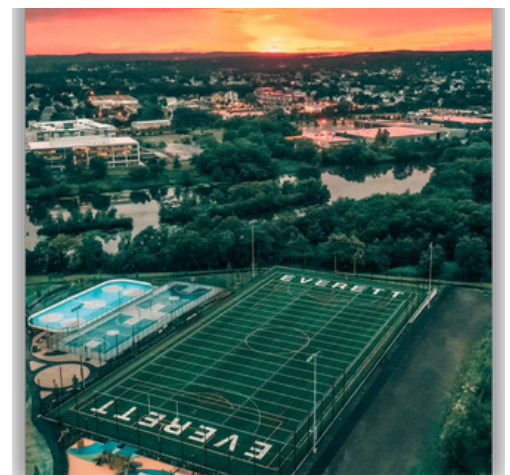


## **Cambridge Health Alliance (CHA) Hospital de Everett**

Ubicado en el 103 de la calle Garland, este es el único hospital de Everett en el que brindan un servicio de emergencias las 24 horas, radiología e imágenes, especialidades médicas y quirúrgicas, rehabilitación y rehabilitación pulmonar. Se puede comunicar con CHA marcando: 617-389-6270.

## **Parque Rivergreen**

Ubicado en 1 Rivergreen Drive, este lugar se ha transformado de un antiguo sitio industrial a un hermoso y revitalizado parque público, recuperando su hábitat y población de vida silvestre. Además de actividades recreativas como lanzamiento de canoas / kayaks, campos / canchas de acceso público y juegos infantiles, este parque alberga muchos eventos, así como iniciativas de limpieza y reciclaje. La Ciudad ha hecho grandes esfuerzos para mejorar y revitalizar continuamente la orilla del río de Everett.





# Manténgase actualizado



La Ciudad de Everett hace anuncios a través de varios medios de comunicación. Los residentes pueden suscribirse a nuestro sistema Robo-Call registrándose en CodeRed en el sitio web de la Ciudad de Everett. Los miembros del personal de la Ciudad publican actualizaciones frecuentes en las páginas de redes sociales y canales de transmisión de la Ciudad:



- @CityOfEverettMA
- @MayorCarloDeMaria
- @EverettPublicLibrary
- @EverettRecreation
- @EverettMAPolice
- @EverettFireDepartment
- @EverettMAPublicSchools



- @cityofeverettma
- @mayorcarlodemaria
- @everettlibraries
- @everett\_rec
- @everettpd\_ma
- @everett\_schools



- @Mayor\_DeMaria
- @EverettPubLibs
- @everettpolicema
- @EverettMaFire
- @EverettMASchools



- Canal 3**  
Acceso  
Comunitario
- Canal 15**  
Educación
- Canal 22**  
Gobierno



- Canal 3**  
Acceso  
Comunitario
- Canal 13**  
Gobierno
- Canal 15**  
Educación



- Ir a: [cityofeverett.com](http://cityofeverett.com)
- Ir a "Residentes."
- Haga clic en "CodeRed."
- Crea una cuenta.
- Elija su idioma.
- Los miembros actuales pueden volver a inscribirse y seleccionar el idioma preferido.

O escanee el código QR para registrarse para CodeRed!



## Sito web de la Ciudad de Everett

Si bien algunos residentes prefieren manejar sus asuntos dentro del Concejo Municipal, muchas tareas como solicitar un permiso de construcción, pagar impuestos, solicitar certificados de matrimonio o defunción, pagar multas de estacionamiento y muchos más se pueden manejar en línea visitando el sitio web de la Ciudad de Everett: [www.cityofeverett.com](http://www.cityofeverett.com)

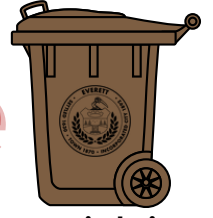
Junto con todo esto, el sitio web de la Ciudad de Everett le permite buscar cualquier información que pueda necesitar, así como mantenerlo actualizado los eventos y reuniones de la Ciudad a través del calendario de la Ciudad y también ver transmisiones en vivo y pasadas en Everett Community Television.







# Basura/Reciclaje



- ~ Los desechos se separarán en 2 barriles diferentes: Basura en **azul** y reciclaje en **marrón**. Sólo es necesario embolsar la basura antes de colocarla en los contenedores.
- ~ Hay días de basura designados según la calle en la que vive y estos días pueden retrasarse debido a días festivos u otras circunstancias que se anunciarán.
- ~ Cualquier basura a granel requerirá una calcomanía, que se puede adquirir en el Concejo Municipal.
- ~ Al desechar artículos **electrónicos**, los residentes deberán registrarse para obtener una calcomanía en el Concejo Municipal para desecharlos adecuadamente.
- ~ Al desechar **electrodomésticos**, los residentes deberán registrarse para obtener una calcomanía en el Concejo Municipal para ser desechados adecuadamente.

## Reciclaje de colchones y somieres

Debido a las regulaciones estatales, se requiere que todos los colchones y somieres sean reciclados. Los residentes deben comprar calcomanías del Ayuntamiento para pagar el costo del reciclaje y programar una recolección. Llame al 311 o al 617-394-2270 para obtener información adicional.

## Electrodomésticos comunes

- ~ Refrigerador con congelador
- ~ Horno
- ~ Horno de microondas
- ~ Congelador (cofre/vertical)
- ~ Lavavajillas
- ~ Lavadora / secadora de ropa

**Calendario de días festivos** - Cada vez que un día de recolección programado cae en un día feriado, las recolecciones de ese día y todas las recolecciones restantes de la semana se retrasarán un día.

EJEMPLO: Si su día habitual de recolección de basura es el viernes, entonces será el sábado de esa semana.

## Exceso de capacidad

Semanas de exceso de capacidad de basura en la Ciudad de Everett:

Se considera exceso de capacidad a 1 o 2 bolsas adicionales de basura de las actividades festivas colocadas cuidadosamente al lado de los barriles de la Ciudad. No es para ningún artículo que requiera la compra de calcomanías para recogerlo.

**Los días festivos aceptables para el exceso de capacidad de basura son:** Año Nuevo, Día de los Caídos, Día de la Independencia, Día del Trabajo, Acción de Gracias y Navidad. Si tiene alguna pregunta o inquietud, comuníquese con el Departamento de Servicios al Elector al 311 o al 617-394-2270.



SCAN ME

# Puede reciclar:



## Artículos de papel:

- Periódico con inserciones.
- Revistas/catálogos.
- Libros de tapa blanda.
- Guías telefónicas.
- Papel de oficina/computadora/escuela.
- Todos los sobres usados (plástico retirado de las ventanas).
- Cartón limpio, cajas de zapatos, cartones de huevos y cajas de cereales.
- Cartón corrugado – aplanado y atado o pegado hasta de 3'x 3'.
- Coloque papel suelto o triturado en una bolsa de papel marrón engrapada para evitar desparramos.

## Artículos de envase:

- Botellas/frascos de vidrio – No rotos o de otro tipo, como bombillas, vidrio de ventana o auto, platos, vasos y Pyrex.
- Latas de metal, papel de aluminio limpio y latas de aerosol – No latas de pintura.
- Todos los envases de plástico etiquetados con 1, 2, 3, 4, 5, 6 o 7 (tamaño máximo 3 galones).

# NO puede reciclar:

- NO BOLSAS DE PLÁSTICO – llévelas al supermercado con pan, periódico y bolsas de tintorería.
- No aceite de motor o envases de químicos.
- No espuma de poliestireno.
- No anticongelante, aceite de motor, pesticidas u otros envases de líquidos tóxicos.



**Si es necesario puede alquilar barriles adicionales en el Concejo Municipal. Solo pregunte en el mostrador de Servicios al Elector en el primer piso, Hall principal!**



# Desechos peligrosos



La Ciudad ofrece un día de recolección de residuos peligrosos en Rivergreen Park todos los veranos. Este servicio gratuito permite a los residentes desechar adecuadamente los materiales peligrosos, que incluirían artículos como aceites, pinturas, tipos de gasolina o cualquier tipo de material que pueda causar daño al medio ambiente. La fecha se decidirá y anunciará antes del evento en las redes sociales, el sitio web y ECTV de la Ciudad.

## Desechos de jardín

~ Los desechos de jardín se recolectarán en su día de basura / reciclaje cada dos semanas desde mediados de abril hasta mediados de diciembre.

~ Programa de días festivos: Cada vez que un día de recolección programado cae en un día festivo, la recolección de ese día y todas las colecciones restantes de la semana se retrasarán un día - Ejemplo, la recolección del viernes será el sábado.

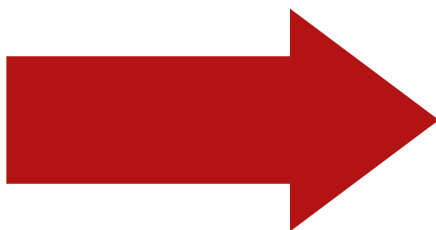
### Reglas a seguir-

1. Los artículos deben colocarse en la acera, a más tardar a las 7 a.m.
2. Solo se recogerán los desechos de jardín limpios empacados en bolsas de papel marrón o en barriles.
3. NO BOLSAS DE PLÁSTICO. No ramas grandes, rocas, tierra, o macetas rotas.
4. Las calcomanías de 'Yard Waste' son solo para barriles. No son necesarias las calcomanías para las bolsas de papel. Están disponibles en el Mostrador de Servicios al Elector en el primer piso del Concejo Municipal.
5. Los desechos de jardín limpios incluyen: recortes de césped, hojas y ramas pequeñas (atadas, no con cinta adhesiva).

Para la eliminación de ramas grandes: Llame al 311 o al 617-394-2270 para programar una cita para el camión triturador de la ciudad.

Visite nuestra página del Departamento de Obras Públicas para ver el cronograma de desechos de jardín más actualizado.

¡Escanea el código QR!



o visite:

[cityofeverett.com/city-hall/departments/public-works](http://cityofeverett.com/city-hall/departments/public-works)

# Barrido de calles



Con el cambio de estaciones llega el esfuerzo anual de limpieza y barrido de calles por parte de la Ciudad. Las reglas y regulaciones de barrido de calles oficialmente entran en vigor típicamente el 1 de abril y terminan el 30 de noviembre. Los vehículos estacionados en violación de las señales de barrido de calles serán multados y remolcados, así que asegúrese de revisar las señales en su vecindario para conocer las restricciones de estacionamiento. En general, debe sacar su vehículo de la calle cuando sea el turno de barrer de su semana.

## Prohibición de estacionamiento cuando nieva

La temporada oficial de nieve es del 1 de noviembre al 31 de marzo. A veces, durante las tormentas de nieve, la ciudad declarará una prohibición de estacionamiento en toda la ciudad. Durante esta prohibición, solo se permitirá estacionar en un lado de la calle. La designación de qué lado está permitido se decide por el año en que termina la temporada de nieve. Por ejemplo, si la temporada de nieve termina en el año 2022, que es un número par, solo se permitirá estacionar en el lado PAR de la calle. En las calles con estacionamiento unilateral, los vehículos deben permanecer en el lado permitido durante todo el año. NO se permitirá estacionar en las arterias principales.

### Se consideran arterias principales las siguientes calles:

**Alpine Ave.** - Ambos lados.

**Bellrock Ave.** - Longitud total.

**Broadway** - De Boston a la línea Malden

**Bryant St** - Longitud total.

**Bucknam St** - De Norwood a Belmont St.

**Chelsea St** - De Everett Square hasta Everett Ave.

**Elm St** - De Ferry St. hasta la línea Revere.

**Ferry St** - De la línea Malden hasta Chelsea St.

**Fuller St** - Longitud total.

**Garland St** - Lado este de Woodlawn St. hasta Lawrence St.

**Hancock St** - De Broadway a la línea Malden.

**High St** - De Broadway a Ferry St.

**Lawrence St** - Longitud total.

**Lynn St** - Longitud total.

**Main St.** - Sweetser Circle hasta la línea Malden.

**Nichols St** - De Ferry St. hasta la línea Chelsea.

**Norwood St** - De Bucknam St. hasta Everett Square.

**Second St.** - Longitud total.

**Tileston St** - Longitud total. Tremont St - Longitud total.

**Union St** - Longitud total.

Recibir actualizaciones y notificaciones a través de CodeRed, las cuentas de redes sociales de la Ciudad y ECTV le permitirá saber cuándo se avecina una tormenta y si hay una prohibición de estacionamiento.

## Remolque



La ciudad de Everett actualmente utiliza dos compañías locales de remolque:

Paul's Tow Company, (617-389-2736), 3 Buell Street

Quealy Tow Company, (617-387-6877), 26 Garvy Street



# Escuelas Públicas de Everett

Hay varias escuelas públicas K-8 en toda la ciudad de Everett y una escuela secundaria pública ubicada en 100 Elm Street. Se pueden encontrar en las siguientes ubicaciones y comunicarse con ellos en los siguientes números de teléfono:

## **Keverian:**

20 Nichols St.  
617-394-5020

## **Lafayette:**

117 Edith St.  
617-394-2450

## **Madeline English:**

105 Woodville St.  
617-394-5013

## **Parlin:**

587 Broadway  
617-394-2480

## **Webster:**

30 Dartmouth St.  
617-394-5040

## **Whittier:**

337 Broadway  
617-394-2410

## **Escuela Secundaria de Everett:**

100 Elm St.  
617-394-2490

## **Oficina de Deportes de EHS:**

100 Elm St.  
617-394-2493





# Registro de Votantes



**Puede registrarse para votar en Massachusetts si:**

- Es ciudadano de los Estados Unidos;
- Tendrá al menos 18 años de edad en o antes de la próxima elección;
- Es residente de Massachusetts;
- Actualmente no está encarcelado por una condena por delito grave.

Si cumple con los requisitos anteriores, puede registrarse para votar en línea, por correo o en persona.

La fecha límite para registrarse para votar en cualquier elección es diez (10) días antes de la fecha de la elección.

Si es un nuevo ciudadano que fue naturalizado después del último día para registrarse para votar, puede registrarse para votar en persona en el Concejo Municipal hasta las 4 p.m. del día anterior a la elección. Debe traer documentación que demuestre que su ceremonia de naturalización ocurrió después de la fecha límite de registro de votantes.

## Información de Contacto del Departamento de Elecciones:

### Número de teléfono:

617-394-2297

### Dirección:

Departamento de Elecciones  
Sala 10, 1er piso  
484 Broadway  
Everett, MA 02149

### Horas:

Lunes y jueves, de 8 a.m. a 7:30 p.m.  
Martes y miércoles, de 8 a.m. a 5 p.m.





# Residential Parking Sticker



Durante los meses de **enero y febrero** los propietarios **DEBEN** enviar una solicitud en línea para recibir sus calcomanías GRATUITAS de estacionamiento residencial. Una vez que se complete el pedido en línea, las calcomanías se enviarán directamente al residente.

Los propietarios pueden solicitar hasta **4** calcomanías por solicitud en línea, siempre que su propiedad no esté sujeta a ningún límite o restricción en las calcomanías de estacionamiento. La información requerida para llenar la solicitud incluye nombre, dirección, número de placa, el nombre que aparece en el registro, correo electrónico y número de teléfono. Una vez que un propietario haya enviado correctamente una solicitud, recibirá una notificación sobre el pedido por correo electrónico. Tras la verificación de su información y la confirmación de que no hay multas de estacionamiento pendientes o impuestos especiales adeudados a la ciudad, el propietario recibirá un correo electrónico adicional como confirmación de que el pedido se ha procesado con éxito. Según las ordenanzas municipales actuales, algunas propiedades no son elegibles para recibir calcomanías de estacionamiento o pueden tener un límite en la cantidad de calcomanías que los propietarios pueden recibir.

Los solicitantes deben comunicarse con la Oficina de Estacionamiento en [Chad.Luongo@ci.everett.ma.us](mailto:Chad.Luongo@ci.everett.ma.us) o al 617-944-0204 si tienen preguntas sobre si su propiedad es elegible para recibir una calcomanía.

De **marzo a diciembre**, el costo de las calcomanías de residentes es de \$10 y se puede obtener en el Concejo Municipal (Primer piso, sala 13).

**Si va a comprar la calcomanía en el Concejo Municipal, traiga la siguiente documentación para obtener la calcomanía:**

Registro válido de vehículo con la dirección correcta de Everett (si el vehículo es arrendado, traiga también ya sea una licencia actual, factura de servicios públicos o contrato de arrendamiento emitido dentro de los 30 días con la dirección correcta de Everett).

Tenga en cuenta que el vehículo **DEBE** estar registrado/guardado en la ciudad de Everett para obtener una calcomanía.

## Cartel de visitante

Los residentes que deseen solicitar un cartel de visitante **DEBEN** hacerlo en persona en la Oficina del Recaudador

en el Municipio (Sala 13). Se requieren carteles para visitantes para cualquier visitante de los residentes de Everett que deseen estacionar durante la noche en las calles de la ciudad. Solo los residentes de Everett pueden solicitar un cartel para un visitante a su residencia. Se requiere prueba de residencia y registro del vehículo del visitante. La residencia se puede establecer con una licencia de conducir actual de MA, factura de servicios públicos o contrato de arrendamiento emitido dentro de los 30 días con la dirección correcta de Everett. Los carteles para visitantes cuestan \$5 por un pase de una noche. También puede comprar dos de los siguientes pases: \$10 por un pase de 7 días, \$15 por un pase de 14 días y \$20 por un pase de 21 días.



# Certificados, Licencias y Permisos



Hay dos lugares para obtener información sobre permisos, licencias o certificados de la Ciudad.

## Departamento de Servicios de Inspección

Sala 26, 2do piso  
484 Broadway  
Everett, MA 02149  
617-394-2220

Horas:

Lunes y jueves, de 8 a.m. a 7:30 p.m.  
Martes y miércoles, de 8 a.m. a 5 p.m.

## Oficina del Secretario Municipal

Sala 10, 1er piso  
484 Broadway  
Everett, MA 02149  
617-394-2225

CityClerk@ci.everett.ma.us


Horas:

Lunes y jueves, de 8 a.m. a 7:30 p.m.  
Martes y miércoles, de 8 a.m. a 5 p.m.

También puede encontrar información y solicitudes para cualquier documento en nuestro sitio web: [cityofeverett.com](http://cityofeverett.com)

Puede presentar su solicitud en línea o visitar nuestras oficinas para recibir o dejar una solicitud física.

Ejemplo: Si desea solicitar un permiso comercial, para encontrar el documento exacto que busca, vaya a la **pestaña Negocios y Desarrollo** y seleccione **Certificados, Licencias y Permisos Comerciales**. Esto le llevará a una lista de solicitudes que puede elegir.

 The Commonwealth of Massachusetts State Board of Building Regulations And Standards Massachusetts State Building Code 780 CMR		City of Everett Massachusetts <b>Building Permit          Application</b>	
Application to Construct, Repair Renovate, Change the Use or Occupancy Of, or Demolish any Building			
THIS SECTION FOR OFFICIAL USE ONLY			
Building Permit Number: _____		Date: _____	
Signature: _____		Date: _____	
Building Commissioner/Inspector of Buildings			
SECTION 1 SITE INFORMATION			
1.1 Property Address: _____		1.2 Assessors Map & Parcel Number: _____	
		Map _____ Parcel _____ Tax _____	
1.3 Zoning Information: _____		1.4 Property Dimensions: _____	
Zoning District _____ Proposed Use _____		Lot Area (S.F.) _____ Frontage (Ft.) _____	
1.5 Building Setbacks (Ft.)			
Front Yard		Side Yard	
Required	Provided	Required	Provided
1.6 Water Supply (M.G.L. c40.854)		1.7 Flood Zone Information	
Public <input type="checkbox"/>	Private <input type="checkbox"/>	Zone: _____ Outside Flood _____	
		1.8 Sewage Disposal System:	
		Municipal <input type="checkbox"/> On Site Disposal <input type="checkbox"/>	
SECTION 2 PROPERTY OWNERSHIP/AUTHORIZED AGENT			
2.1 Owner of Record: _____			
Name (Please Print)		Address	

Este es un ejemplo de Solicitud de Permiso de Construcción de la Ciudad







# Servicios de Emergencia



**EN EMERGENCIAS LLAME AL 911**

Departamento de Policía  
de Everett  
45 Elm Street  
Everett, MA 02149  
617- 389-2120



**Estación Central**  
**45 Elm Street**



SCAN ME

**Hay 1 estación de policía en Everett.**

Para más información sobre los servicios, visite: [everettpolicema.com](http://everettpolicema.com)

Para informar un problema al Control de Animales, marque el número de la policía las 24 horas al 617-387-1212.

Departamento de Bomberos de Everett  
384 Broadway  
Everett, MA 02149  
617-394-2349



**Estación de Ferry Street**  
**243 Ferry street**

**Hay 3 estaciones de bomberos en Everett.**

Para obtener más información sobre los servicios, visite: [everettfirema.com](http://everettfirema.com)



SCAN ME



**Estación de Hancock Street**  
**54 Hancock Street**



**Estación Central**  
**384 Broadway**



# Odenanza de ruido



Una **ordenanza** es una regla permanente que establece una ciudad y que deben cumplir los residentes.

Muchas ordenanzas son aprobadas dentro de la Ciudad para ayudar a mantener la paz entre sus residentes.

## Las siguientes son infracciones a la Ordenanza de Ruido:

- La reproducción de música, ya sea en vivo o pregrabada, entre las horas de 10 p.m. y 7 a.m. de manera que cualquier persona fuera de su propiedad pueda escuchar la música.
- Trabajos de construcción entre las 9 p.m. y las 7 a.m. y los domingos a menos que la Ciudad lo autorice.
- En cualquier momento del día, todo acto que cause una vulneración del derecho de alguien a disfrutar tranquilamente de su propio bien.  
Por ejemplo: música con alto volumen.

### DENUNCIA DE INFRACCIONES

Todas y cada una de las quejas deben hacerse al EPD llamando al 617-389-2120. También se les debe dar seguimiento mediante un correo electrónico a [noise@ci.everett.ma.us](mailto:noise@ci.everett.ma.us) para fines de rastreo y seguimiento.

### MULTAS MONETARIAS

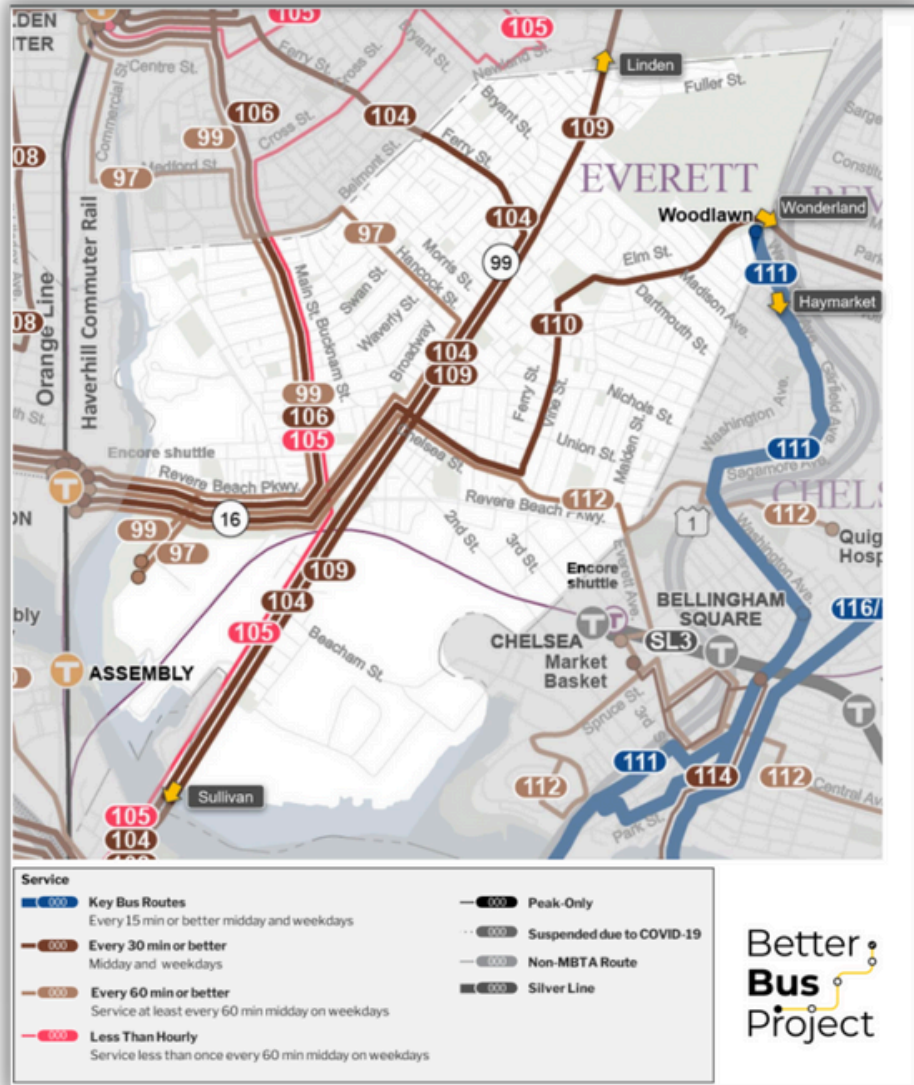
La Ciudad puede emitir multas monetarias que se basarán en la infracción. Las multas pueden ser de hasta \$ \$300 por visita y la falta de pago de estas multas puede resultar en un gravamen fiscal contra la propiedad.



# MBTA/ Transporte



Hay 2 métodos principales de transporte público en Everett: los trenes y autobuses MBTA. Los autobuses que recorren Everett son el **104, 109, 110, 112** y **97**. Las dos estaciones de tren más cercanas son la estación de Wellington y la estación de Malden. Ambas son paradas de la línea naranja y te permitirán acceder a todo el sistema de trenes de Boston. El número de ayuda de contacto es:

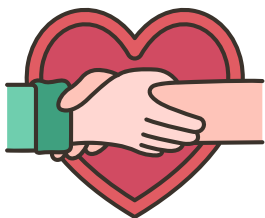


Para más rutas, información y actualizaciones, visite:

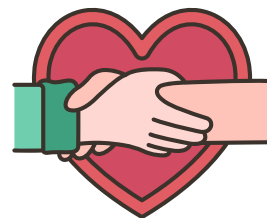
**617-222-3200**



**www.mbta.com**



# Ayuda comunitaria y Recursos



La Ciudad se enorgullece de trabajar con muchas organizaciones locales que ayudan aún más a los residentes con muchas necesidades diferentes. Estas organizaciones ayudan a guiar y encontrar recursos para alimentos, vivienda, atención médica y mucho más.

## Organizaciones comunitarias con sede en Everett:

- ~Pan de Vida
- ~Centro de Recursos Eliot Family
- ~Cámara de Comercio de Everett
- ~ Asociación de Salud Comunitaria de Everett
- ~ Centro Comunitario Haitiano de Everett
- ~ Everett LGBTQ + Centro de Recursos y Espacio Juvenil
- ~ Despensa de alimentos Grace
- ~ Comité Conjunto para la Atención Médica Infantil en Everett
- ~La Comunidad
- ~Latinos Unidos en Massachusetts
- ~Servicios de Vivienda Metro Housing Boston
- ~Servicios para ancianos de Mystic Valley
- ~ Programa Path
- ~ Proyecto Pan

Hay muchos otros lugares en los que puede buscar ayuda, incluido el sitio web de la Ciudad de Everett, el Centro Connolly y [www.HelpSteps.com](http://www.HelpSteps.com).

El Centro Connolly está ubicado en 90 Chelsea Street y puede ser contactado en el: **617-394-2323**

o llamando a Servicios al Elector al **311** o al **617-394-2270**.

### Horario del Centro Connolly:

Lunes: 8 a.m. - 4 p.m.

Martes: 8 a.m. - 5 p.m.

Miércoles 8 a.m. - 5 p.m.

Jueves 8 a.m. - 5 p.m.

Viernes: 8 a.m. - 12 p.m.

Sábado: Cerrado

Domingos: Cerrado





# Accesibilidad a ADA



La Ley para Estadounidenses con Discapacidades (ADA, por sus siglas en inglés) de 1990 proporciona amplias protecciones de derechos civiles a personas con discapacidades en las áreas de empleo, servicios gubernamentales estatales y locales, instalaciones públicas, transporte y telecomunicaciones.

De acuerdo con la ADA, un municipio debe hacer lo que se denomina “adaptación razonable” para las limitaciones físicas o mentales conocidas de una persona calificada con una discapacidad a menos que pueda demostrar que la adaptación causaría una dificultad excesiva para su funcionamiento.

## **Algunos ejemplos de Accesibilidad ADA del Concejo Municipal:**

- El edificio contiene un ascensor.
- Subtítulos en todas las transmisiones de reuniones del Concejo Municipal.
- Dispositivos de asistencia auditiva en las reuniones.
- La entrada al estacionamiento del edificio tiene una rampa e interruptor automático para la puerta.
- Fácil acceso a los micrófonos en las cámaras del consejo para oradores invitados.



Para obtener más información, comuníquese con:

[HR\\_Department@ci.everett.ma.us](mailto:HR_Department@ci.everett.ma.us)

617-394-2280

Departamento de Recursos Humanos, 484 Broadway Sala 32, Piso 3

